

# Art de Haute-Alsace 92

Quarante-deuxième année

Printemps 2022

Ces deux années de pandémie ont, entre autres, ralenti la vie des associations. Pour autant, nous ne sommes pas restés inactifs. Pour preuve, notre collection s'est enrichie d'un certain nombre d'œuvres, de nouveaux artistes y font leur entrée, ce dont nous nous réjouissons. Les dons et legs nous permettent de réunir à ce jour pas loin de 700 œuvres. Nous sommes touchés par ces témoignages de générosité et surtout par la confiance dans le sérieux de l'action de l'association.

Il nous a paru important de vous familiariser avec les artistes dont nous conservons les œuvres. Les précédents numéros du bulletin ont été consacrés à Charles Folk et à Mitsuo Shiraishi, celui de cet automne le sera à Léon Lehmann.

Mais il est encore plus important de faire connaître notre Collection au public. L'an prochain, nous en fêterons les 40 ans à Guebwiller. En attendant, cette année, nous participons à deux expositions. La première, « L'Entre deux » est présentée jusqu'au 26 juin à la Seigneurie à Andlau. Nous vous en recommandons vivement la visite. Vous pourrez ainsi découvrir nombre de photos et de tableaux dont douze œuvres de notre Collection, témoins de la vie en Alsace entre les deux guerres, bien mises en valeur dans ce bel édifice par une présentation soignée et intéressante. La seconde, qui traitera du portrait, se déroulera cet automne au château de la Neuenbourg.

**ENTRE  
DEUX**  
Regards croisés  
sur l'Alsace  
de l'entre-deux-guerres  
12 mars > 26 juin 2022  
- Entrée libre -

**ATELIERS DE LA SEIGNEURIE**

Centre d'interprétation du Patrimoine  
Place de la Mairie 67140 ANDLAU

<https://www.paysdebarr.fr/ateliers-de-la-seigneurie/fr>

## COLLECTION ART DE HAUTE-ALSACE

Dès les débuts de l'association, certains membres ont augmenté d'eux-mêmes leur cotisation. C'est ainsi qu'est née l'idée d'affecter ces dons à l'acquisition d'une œuvre précise, représentée sur une carte de vœux qui accompagnerait l'appel de cotisation. Cette année, nous pouvons donc acquérir « Arcueil » de Robert Breitwieser. Sous une simplicité et une spontanéité apparentes, ce paysage est construit de manière tout à fait rigoureuse. Au milieu du tableau, l'arête du mur sépare nettement la partie à l'ombre et celle ensoleillée, le côté sauvage et le côté humanisé, les masses arrondies du grand arbre et les horizontales des maisons qui s'étagent sur la colline. Le jeu de la lumière, les nuages dans le ciel appartiennent aux thèmes récurrents du peintre ainsi que les frêles silhouettes des passants qui animent ce paysage et le chemin qui mène vers les autres.



**Robert Breitwieser**  
*Arcueil*

Les dons permettent aussi d'enrichir la Collection. Nous avons pu acquérir grâce à un don reçu spécialement à cet effet, quatre gravures de Mitsuo Shiraishi qui viennent heureusement étoffer l'ensemble que nous conservons déjà. Là aussi nous retrouvons des thèmes chers à l'artiste : un paysage absolument désert dont on peine à identifier la nature, où semble souffler un vent assez fort, un lampadaire insolite - alimenté d'on ne sait ou ni comment - destiné à éclairer un abri de fortune dont on se demande qui l'occupe et a placé ces objets qui servent peut-être à soutenir les murs. Bref, comme souvent, Mitsuo Shiraishi nous pousse dans nos derniers retranchements. Mais ce qui constitue le grand intérêt de ces trois gravures c'est qu'elles présentent le même sujet avec des éclairages différents dus au changement des moments de la journée. L'artiste y fait preuve de sa virtuosité et, paradoxalement, c'est la gravure la plus sombre qui paraît la plus lumineuse.



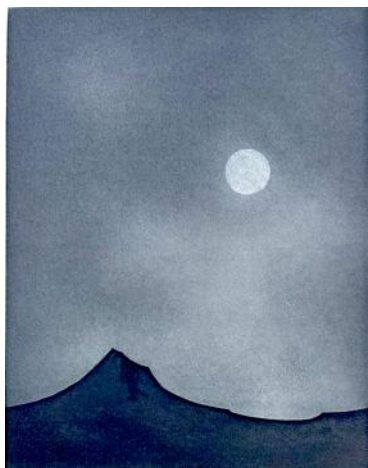
**Mitsuo Shiraishi**  
*Sans titre*



**Mitsuo Shiraishi**  
*Sans titre*



**Mitsuo Shiraishi**  
*Sans titre*



**Robert Simon**  
*Sommet sous la lune*



**Robert Simon**  
*Promeneurs dans un parc*

Nous avons aussi reçu un important ensemble d'œuvres - peintures, dessins et surtout gravures - de l'artiste mulhousien Robert Simon (1928 - 1999) que l'on classe parmi les grands graveurs et lithographes d'Alsace. Il a écrit un manuel de lithographie édité par le

Centro Internazionale della Grafica de Venise où il a été amené à donner des cours. L'artiste a souvent représenté

les mêmes thèmes : arbres, souches, montagnes escarpées, tout en y apportant d'infimes variations, ajout de détails, changement de lumière, faisant ainsi la démonstration de son talent de graveur.



**Dan Steffan** - *Le Fauteuil*

Trois œuvres de Dan Steffan, dont deux grandes toiles, sont entrées par don dans la Collection. Il s'agit tout d'abord du tableau « Le Fauteuil ». Ce fauteuil trône au premier plan, dans un paysage ; il est bien rembourré de partout, pourtant il est vide. Aussi loin que porte le regard, nulle trace humaine, sauf l'écharpe et la canne abandonnées là. Cette absence de personnage est tout à fait insolite dans l'œuvre de Dan Steffan, tout comme le paysage, thème que l'artiste a rarement abordé. Ce paysage d'ailleurs n'a pas grand-chose de réel : derrière le fauteuil, on aperçoit du bleu : un étang (?) puis à droite et à gauche des bâtiments aux nombreuses ouvertures, puis une forêt (?) d'où émerge le sommet arrondi d'une colline et, pour finir, l'immensité d'un ciel lumineux. On voit aussi à droite deux épais troncs d'arbre noirs dont les branches nues indiquent que nous sommes en hiver et au premier plan, trois troncs minces dont deux enserrment le fauteuil. Dan Steffan a illustré le livre « La lumière la mort » du poète Albert Strickler, paru en 2011 et ce tableau fait partie de ces illustrations. Il semble nous inviter à quitter notre confort d'ici-bas, à nous questionner et à nous aventurer vers l'infini qui nous attend peut-être.



**Dan Steffan** - *Les Sept Péchés capitaux*

Le deuxième grand tableau illustre « Les 7 Péchés capitaux ». On y voit onze personnages répartis sur trois niveaux : à l'arrière-plan six personnages dont on voit ou devine le corps en entier, au milieu deux hommes et une femme dont on voit la tête de profil. On retrouve assez aisément les péchés que ces personnages représentent. Cependant notre attention est attirée par ceux qui incarnent la colère : on sent la tension de leur regard, on devine les invectives lancées par leur bouche ouverte. Seules échappent encore à ces péchés bien humains les deux fillettes du premier plan, à gauche la plus jeune, bien installée dans son innocence, à sa droite celle plus âgée qui semble déjà happée par le courant inéluctable.



Dan Steffan - Et moi ?

Enfin, dans le dernier tableau de dimension plus modeste intitulé « Et moi ? », nous retrouvons un thème et une ambiance qui nous sont plus familiers. Dan Steffan y représente trois personnages : un couple très uni et son chien. L'homme est très protecteur, les bras et les mains semblent encore le rapprocher de la femme. Les visages sont placés en diagonale, ce qui donne toute son originalité à ce portrait réalisé avec beaucoup de finesse et d'élégance. Le chien, qui se croit exclu de cette harmonie, se rappelle à nous avec insistance, nous regardant fixement de ses prunelles sombres.

Le 17 mars dernier, l'association « Les Amis de Charles Walch » nous a remis cette belle gouache qu'elle avait proposé à ses membres d'acquérir dans le but de l'offrir à la Collection Art de Haute-Alsace. Cette œuvre appelée « Petit Bouquet romantique » de 1947 illustre bien le propos de Louis Perche au sujet de Charles Walch (1896 -1948) « dans son œuvre couleurs, formes, images, femmes, enfants n'avaient que l'apparence de la joie ». Cette joie nous la retrouvons dans le sourire de la femme, dans le bouquet qui semble jaillir de son vase en une explosion de couleurs. Nous pourrions donc, dès l'an prochain, exposer ce don qui nous touche beaucoup.



Charles Walch  
Petit Bouquet romantique



Evelyne Widmaier  
Brume et rosiers

Une autre artiste, bien connue des Mulhousiens, figure maintenant dans la Collection : il s'agit d'Evelyne Widmaier. Son travail a été couronné de nombreux prix et elle a été artiste permanente de la prestigieuse galerie Bernheim Jeune à Paris. « Brume et rosiers » est un grand tableau construit en trois espaces ; celui du bas aux tons chauds et celui du haut où flotte une légère brume, entourent une grande surface d'un bleu lumineux sur laquelle se détachent les fines roses aux couleurs subtiles.

Michèle Dyssli-Folk

## Art de Haute-Alsace

### Permanence

Tous les vendredis  
de 14 h à 17 h  
(hors vacances scolaires)

### Messagerie

art.ha@orange.fr

### Site internet

www.artdehautealsace.fr

Imprimé par :

Im'serson - Wittenheim

### Copyright

Art de Haute-Alsace  
12, passage des  
Augustins  
68100 MULHOUSE